

AMC

**PROJECTILES - BOURBOUZE & GRAINDORGE -
RICHTER - ATELIERS O.S. - MARCIANO**

DOSSIER UN PERMIS D'EXPÉRIMENTER POUR INNOVER

ÉVÉNEMENT SMART CITY: UNE MATÉRIALITÉ OCCULTÉE

RÉFÉRENCE SALMONA MATÉRIALITÉ BASSINS À FLOT

DESIGN LE STYLE START-UP DÉTAILS FAÇADES THERMIQUES

N°271 - SEPTEMBRE 2018

WWW.AMC-ARCHI.COM

FRANCE: 10346 - 2008/2021 - CANADA/USA: 514-312-2111
ITALIE: 02/58191111 - SPAIN: 91 531 11 11

M 02754 - 271 - F. 19,50 € - RD



RÉDACTION

RÉDACTEUR EN CHEF: Gilles Davoine, 72.26.
CHEF DE SERVICE: Alice Bialestowski, 72.24.
CHEFS DE RUBRIQUE: Laure Carsalade, 72.25
Margaux Darrieus, 72.28.
DIRECTEUR DE RÉALISATION:
Franck Vaclé, 71.54.
SECRÉTAIRE DE RÉDACTION UNIQUE:
Stéphanie Vermassen, 72.06.
1^{ER} RÉDACTEUR GRAPHISTE: Thierry Doré, 72.08.
RÉDACTEUR GRAPHISTE: Sophie Joncoux, 73.13.
RÉDACTEUR ICONOGAPHE: Marie Fantozzi, 72.07.
**CE NUMÉRO A ÉTÉ RÉALISÉ
AVEC LA COLLABORATION DE**
Anne-Elisabeth Bertucci, Jean-François Caille, Bénédicte
Chaljub, Cécile Diguet, Alice Dubet, Christophe Hespel,
Fanny Lopez, Frédéric Mialet, Olivier Namias, Manon
Pierre, Mathieu Oul, Maud Saget, Jean-Louis Violeau

La revue n'est pas responsable des envois non sollicités.

GESTION-DÉVELOPPEMENT PUBLICITÉ

DIRECTRICE COMMERCIALE: Stéphanie Nadreau, 72.01
REGIONS - ÎLE-DE-FRANCE: Çağla de Brem (72.02),
Sabrina Rami (71.98), Coralie Rocha (71.92).
OUEST/NORD: Hanane Lahjar (76.79)
EST: Frédéric Bapst (06.58.79.89.13),
Coralie Rocha (71.92)
SUD-EST: Marie Jouanneau (06.66.69.98.86)
SUD-OUEST: Nathalie De Just (06.62.66.86.38)
INTERNATIONAL: Ilaria Strecola (01.77.92.98.24),
Annika Gallisti (01.77.92.96.19), Grazia Thevenin
(70.64)
EXÉCUTION: Anna Da Silva, 71.82.
DIFFUSION: Laureen Barcovic, 70.62.;
Vente en kiosques: Destination Média 01.56.82.12.06.
FABRICATION: Véronique Pivat, 70.75.
ABONNEMENTS: Antony Parc 2,
10, place du Général-de-Gaulle
BP 20156 - 92186 Antony Cedex.
Tél.: 01.79.06.70.00.
Mail: abonnement@groupemoniteur.fr
TARIFS: Abonnement 1 an: 209 €.
étudiants: 99 €. Abonnement 2 ans: 349 €.
Abonnement version numérique: 185 €.
Abonnement étranger: nous consulter
Tél.: 01.79.06.70.00.
SERVICE CLIENTS: Kristel Hussard, 73.07.

AMC Le Moniteur Architecture
est édité par GROUPE MONITEUR
Société éditrice.
S.A.S. au capital de 333900 €
Siège social: Antony Parc 2
10, place du Général-de-Gaulle
BP 20156 - 92186 Antony Cedex.
R.C.S. Nanterre B 403080823. CODE APE 5814Z
N° Siret: 403.080.823.00012
Commission paritaire: 0319T84754
N° TVA Intracommunautaire: FR 32 403.080.823
Principal actionnaire:
INFO SERVICES HOLDING

PRÉSIDENT, DIRECTEUR DE LA PUBLICATION:
Julien Elmaleh
DIRECTRICE GÉNÉRALE DÉLÉGUÉE:
Elisabeth Shemtov

ISSN 0998-4194

Composition: Groupe Moniteur
Imprimé chez: Rietsmaets,
Mercuriusstraat 35,
NL-7006 RK Doetinchem
PAYS-BAS
Dépôt légal: à parution



Origine du papier: Suède
Ce papier provient de forêts gérées durablement
et ne contient pas de fibres recyclées.
Certification: PEFC
Impact sur l'eau (P tot): 0,05 kg/tonne

SOMMAIRE N° 271 - SEPTEMBRE 2018

P. 28



Luc Boorly

- P.6 TROMBINOSCOPE
- P.12 ARRÊT SUR IMAGE
- P.14 ÉVÈNEMENT
**LA MATÉRIALITÉ OCCULTÉE
DE LA VILLE INTELLIGENTE**
- P.20 FLASHBACK
**OCTOBRE 1977: L'ÉTAT
PROMET LA QUALITÉ DES
CONSTRUCTIONS PUBLIQUES**
- P.22 ACTUALITÉS
**L'ARTIFICE AQUATIQUE
DE JACQUES FERRIER**
- P.24 ACTUALITÉS
**CENTRE DE CONGRÈS EN ZINC
DUNES LUDIQUES
PAVILLON DE LA SERPENTINE
PRAEMIUM IMPERIALE**

P. 36



Vincent Filion

P. 48



Clement Guillaume

RÉALISATIONS

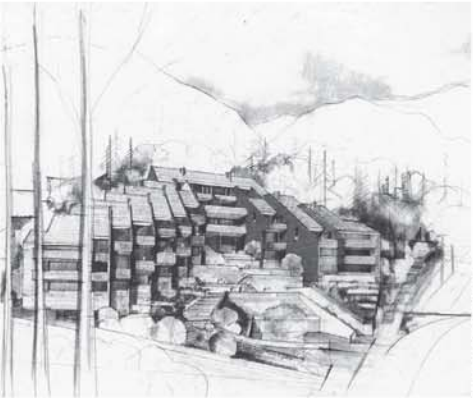
- P.28 RICHTER
**CENTRE DE SOINS
PSYCHIATRIQUES
METZ**
- P.36 PROJECTILES
**MUSÉE
LODÈVE**
- P.42 ATELIERS O-S
**THÉÂTRE
CACHAN**
- P.48 BOURBOUZE & GRAINDORGE
**RÉSIDENCE POUR ADULTES
HANDICAPÉS
RENNES**

P. 55

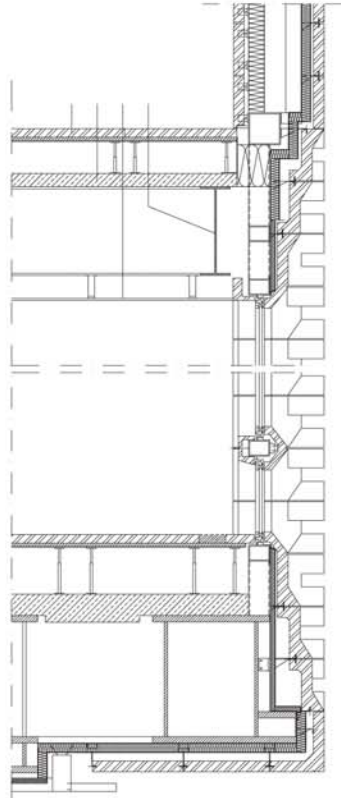


David Chavez

P. 65



Fundación Rogelio Salmons



P. 75



Stiefkast

P. 98



P. 113

DOSSIER

- P. 55 **PERMIS D'EXPERIMENTER**
- P. 56 **DÉROGER AUX NORMES POUR INNOVER ET CONSTRUIRE LA RÉGLEMENTATION DE 2020**
- P. 58 **CORINNE VEZZONI ET ASSOCIÉS BÂTIMENT TERTIAIRE LABELLISÉ E+C- PARIS XVII^E**
- P. 59 **ATELIER MARC BARANI PLANCHER ÉPAIS POUR BÂTIMENT RÉVERSIBLE BORDEAUX**
- P. 60 **OMA COUVERTURE TRANSLUCIDE EN COUSSINS D'ETFE SACLAY**
- P. 61 **ATELIER PHILIPPE MADEC MUR STRUCTUREL EN BRIQUES DE TERRE CRUE CORNEBARRIEU**

RÉFÉRENCE

- P. 65 **ROGELIO SALMONA L'HABITAT SOCIAL COMME MONUMENT**

DÉTAILS

- P. 75 **FAÇADES THERMIQUES**
- P. 76 **BRENAC & GONZALEZ TUBES D'ALUMINIUM SUR MUR-RIDEAU**
- P. 78 **CHRIST GANTENBEIN DOUBLE MUR BÉTON-TERRE CUITE**
- P. 80 **ATELIER KEMPE THILL LOGGIAS PROTECTRICES EN VERRE**
- P. 82 **HENKE SCHREIECK DOUBLE FAÇADE DE VERRE VENTILÉE**
- P. 84 **RBPW PIERRE CALCAIRE ET BRISE-SOLEIL ORIENTÉS**

MATÉRIAUTHÈQUE

- P. 87 **LES BASSINS A FLOT, BORDEAUX**

INTÉRIEUR & DESIGN

- P. 94 **RÉMY MARCIANO BOUTIQUE MARSEILLE**
- P. 98 **LE BUREAU ADOPTE LE STYLE START-UP**
- P. 102 **REPÉRAGES**

A SUIVRE

- P. 106 **EXPO WANG SHU**
- P. 110 **LIVRES**
- P. 113 **PRODUITS**
- P. 118 **AGENDA**

Photo de couverture : centre de soins psychiatriques, Metz (Richter).
Crédit : Luc Boegly

Ce numéro comporte une invitation Architect@work déposée en 4^e de couverture sur une sélection d'abonnés, ainsi qu'une enveloppe porteuse.

BOURBOUZE & GRAINDORGE

RÉSIDENCE POUR ADULTES HANDICAPÉS

RENNES

Anne-Elisabeth Bertucci

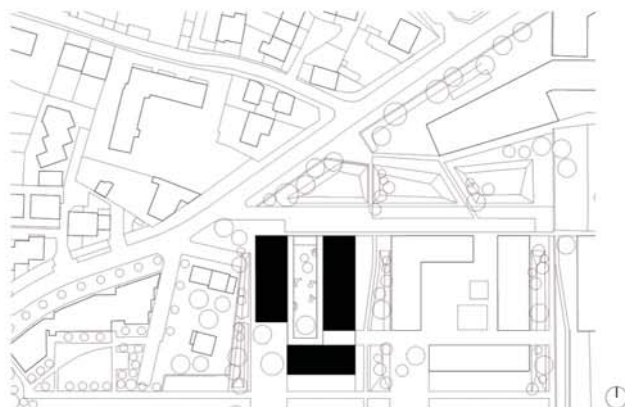
Située dans l'écoquartier La Courrouze, à Rennes, cette structure d'accueil de 55 lits est à la fois un lieu d'habitation et un espace de soins pour adultes handicapés mentaux. La rigueur constructive du bâtiment vient servir la qualité et la générosité des espaces produits.

Repérable par sa couleur ocre rouge – en référence aux schistes du pays rennais –, cette structure d'accueil pour personnes handicapées pourrait passer pour une résidence étudiante, ou l'une de ces auberges de jeunesse nouvelle génération. Composée de trois bâtiments en U enserrant une cour, elle a trouvé sa place sur une parcelle en longueur bordée d'un ancien mur d'enceinte militaire. La topographie du terrain, avec son dénivelé de 1,80 m entre la voie publique et la limite arrière, a été mise à profit pour faire de la cour centrale une sorte de jardin suspendu agrémenté d'un bassin, en balcon sur l'espace public. Le hall d'accueil des visiteurs, en verre, de plain-pied avec le parvis, se dilate ainsi sur une double hauteur. La transparence et la fluidité guident le projet, en accord avec l'association Alaph, qui anime le lieu.

Protection et ouverture

Les adultes qui y vivent, en situation de handicap cognitif ou mental, doivent se sentir soutenus par le personnel soignant mais aussi guidés vers une autonomie sociale. Certains travaillent à l'extérieur; d'autres, en accueil de jour, participent à des activités thérapeutiques. Les architectes ont traduit spatialement cette double volonté de protection et d'ouverture. L'idée de cheminement, très prégnante, est un remède à la monotonie. La fragmentation du programme en trois volumes, de hauteur variable (R+2 et R+4), y participe. La cour centrale est accessible par une volée de marches depuis le parvis. Le soir, une porte à galandage dissimulée dans le mur de soutènement du bassin se déploie afin d'en sécuriser l'accès. Elle est ceinturée d'une marquise légère – soutenue par des poteaux en acier qui lui confère un air de cloître. Celle-ci tisse un lien mental et physique entre les trois entités et dessine un espace intermédiaire entre l'extérieur et l'intérieur.

Le premier bâtiment (réception, salles de réunion, accueil de jour et chambres) et le deuxième (cuisine et salle de restauration, second hall d'accueil et chambres) sont construits en vis-à-vis dans le sens longitudinal de la parcelle. Le troisième, réduit, referme le U dans le sens de la largeur. Son second niveau, destiné au logement, communique avec celui du bâti-



ment B via une passerelle vitrée. Ce dispositif de liaison répond aux prescriptions de Paola Vigano et Bernardo Secchi, les urbanistes de la ZAC de La Courrouze. Les transparences et la perméabilité entre les opérations doivent nourrir la sensation d'habiter une trame paysagère préservée.

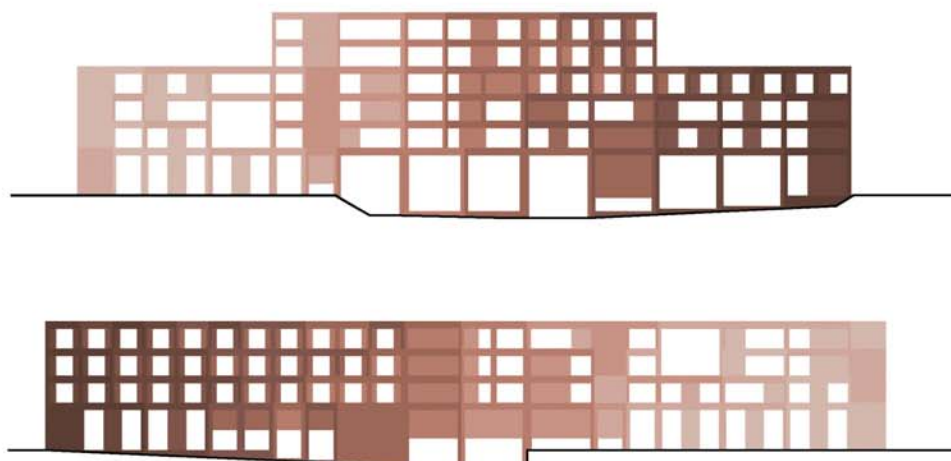
Conçue avec une grande rigueur conceptuelle, cette architecture se montre généreuse. Orientés vers le patio, les espaces de circulation « augmentés » mutent en lieux de vie, s'animent d'alcôves, de petits salons et de microbibliothèques, sortes d'extensions enveloppantes du logement. D'une surface de 18 m², les studios proposent une progression, de la cuisine et son alcôve jusqu'à la salle de bains privative. Trois grandes loggias en double hauteur rythment les façades tout en composant des terrasses belvédères à l'extérieur et des variations d'orientation ou de vues à l'intérieur. Comme dans la musique minimaliste, cette architecture qui utilise comme principe la répétition, n'exclut pas l'ornementation. Une trame de 3,50 m, et ponctuellement de 7 m, séquence les façades conçues en double mur. Sur la face extérieure, les panneaux en béton teintés de 7 cm d'épaisseur, parfois pleins mais plus souvent percés, sont légèrement décaissés, ce qui a pour effet de renforcer la lecture de la trame. L'implantation des ouvertures, présentes ou à venir s'en trouve facilitée. Soulignées par une fine bavette en aluminium, ces modénatures déclinent le motif récurrent du U non sans référence aux façades havraises d'Auguste Perret.

PAGE DE DROITE, EN HAUT. Les trois bâtiments de la résidence s'organisent en U autour d'un jardin en balcon sur la rue.

PAGE DE DROITE, EN HAUT. Les façades en béton (double mur) sont revêtues de panneaux de 7 cm d'épaisseur, teintés dans la masse.



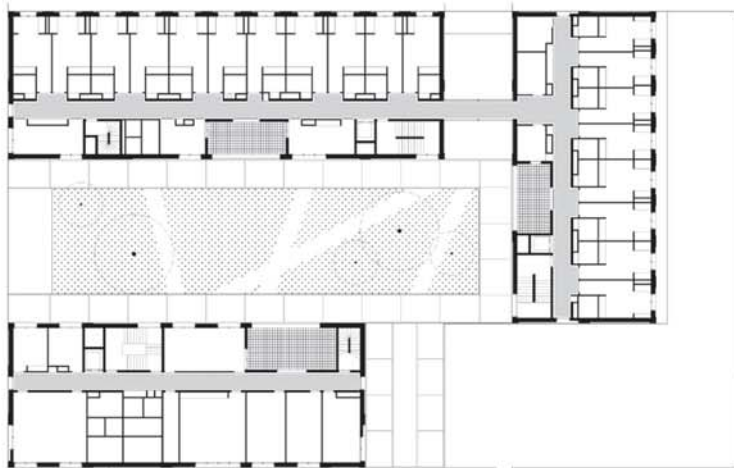
BOURBOUZE & GRAINDORGE
RÉSIDENCE POUR ADULTES HANDICAPÉS



ETUDES CHROMATIQUES POUR LES FAÇADES EN BÉTON TEINTÉ



COUPE TRANSVERSALE AU DROIT D'UNE LOGGIA



PLAN DU R+1

0 5 15 m

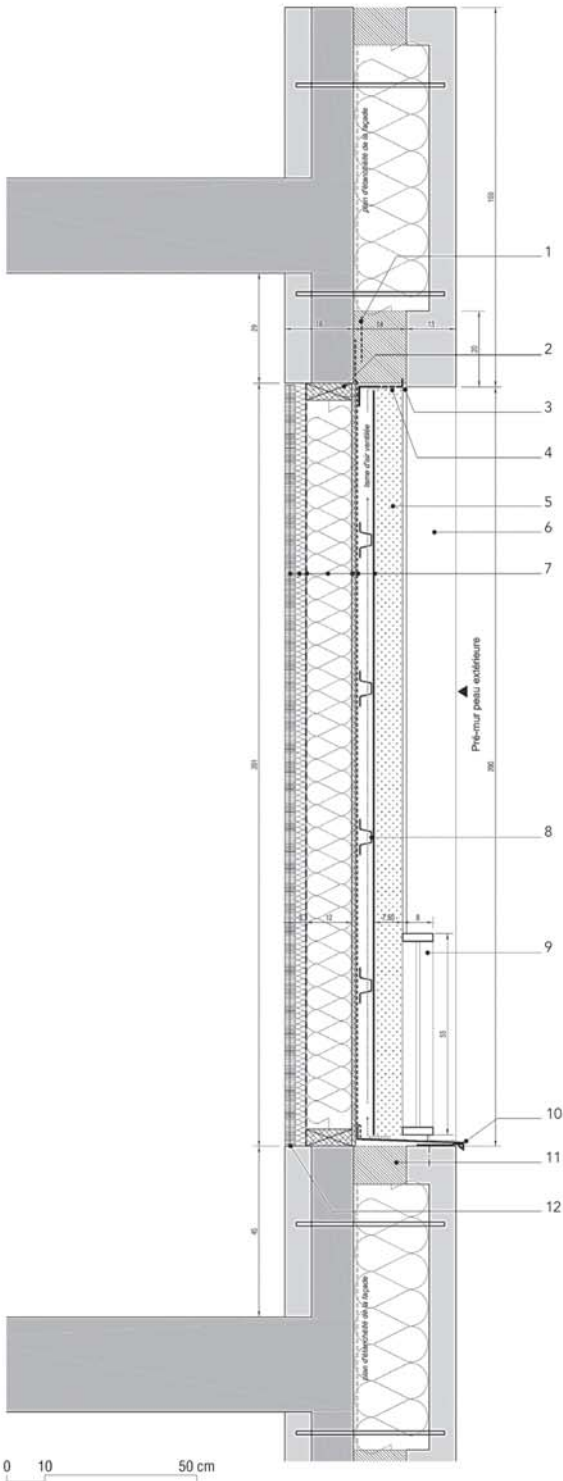
PAGE DE GAUCHE, EN HAUT. L'une des trois loggias en double hauteur.

PAGE DE GAUCHE, EN BAS. La marquise crée l'unité entre les trois bâtiments.

PAGE DE GAUCHE, A DROITE. A l'image d'un cloître, le projet est organisé autour d'un jardin central.

CI-DESSUS, A GAUCHE. Bibliothèque ou salle à manger collective prennent place le long des circulations.

CI-DESSUS, A DROITE. Vue intérieure d'un studio.



COUPE DE DÉTAIL SUR LA FAÇADE

- | | |
|--|--|
| 1. Scotch air stop | - Pare-pluie |
| 2. Ossature
Montant bois massif 4,5 x 14,5 cm
entraxe 60 cm | - Tôle aluminium anodisé |
| 3. Espace de 1 cm
Evacuation de l'eau résiduelle | 8. Raidisseur métallique
collé en face arrière |
| 4. Tôle acier galvanisé
Perforation à prévoir pour
évacuation eau résiduelle | 9. Garde-corps :
- Acier galvanisé
- Cadre 8 x 2 cm
- Barraudage Ø 1 cm
- Espacement des barreaux
inférieur à 11 cm |
| 5. Pré-cadre acier galvanisé | 10. Bavette aluminium (pente 4%)
fixation par emboîtement
sur éclisse |
| 6. Tableau béton teinté | 11. Laine de roche barrière feu |
| 7. Façade légère :
- Plaques de plâtre 2 BA13
- Isolant laine de verre 120 mm
- Panneau bois OSB 9 mm | 12. Joint |



Photos Clément Guillaume

Le rez-de-chaussée sur rue, en double hauteur, accueille le hall visiteur et prochainement un commerce.

LIEU: Rennes

MAITRISE D'OUVRAGE: Néotoa

MAITRISE D'ŒUVRE: Gricha Bourbouze et Cécile Graindorge, architecte; BET : CMB, AIA, Area; Paysage : Bassinet & Turquin; aménageur : Territoires; urbaniste coordonnateur : Secchi & Vigano

PROGRAMME: 55 chambres, locaux communs, restaurant, cuisine, accueil de jour, pôle administratif

SURFACE: 4 600 m²

CALENDRIER: livraison, 2017

COÛT: 7,1 M€ HT